

**Задание отборочного этапа
XV всероссийского интеллектуального конкурса «Самое синее
в мире...», посвящённого Международному дню Чёрного моря**

Дорогие друзья!

В этом году отборочный этап включает только один заочный тур.

Его результаты определяют финалистов Конкурса.

Для участия в Конкурсе предлагаем выполнить следующие задания.

1. Старая карта

Перед вами фрагмент старой карты. Создана она была по разным данным в XII или XIII веке. Эта карта является средневековой копией одной из самых старых античных карт мира, которая была начерчена предположительно между I веком до н. э. и V веком н. э. Она включала в себя территории между двумя океанами, а также акватории шести морей (полностью или частично). В длину она намного больше, чем в ширину и разделена на 12 неравных сегментов. Если вы поняли, о каком раритете идёт речь, то сможете дать **краткие** ответы на вопросы ниже.



1.1. Как называется документ, фрагмент которого изображён на рисунке?

1.2. Античный прототип карты не сохранился. Какой город находился в центре античной карты?

1.3. С какой целью создавался античный прототип этой карты?

1.4. Среди шести морей, которые можно выделить на этой карте, есть конечно и Чёрное море. Но, из-за особенностей изображения, вряд ли бы вы его узнали с первого взгляда. О какой особенности изображения идёт речь?

1.5. Назовите самый северо-западный остров и самый юго-восточный остров, изображённые на карте.

1.6. Одна из 12 частей карты за долгие годы была утеряна. Какой полуостров был на ней изображён? Дайте оба его названия.

1.7. В античный оригинал карты, который создавался на протяжении нескольких веков, постоянно вносились исправления и дополнения. Полагают, что одни из последних изменений были внесены в IV веке, так как один из городов на ней обозначен с тем названием, которое он получил именно в это время. И тогда, и сейчас этот город играл огромную роль в морской торговле. Дайте название города в IV веке и современное.

Краткие ответы запишите в электронную форму

2. Уникальные горы

Внимательно прочитайте текст, а затем определите горную систему и её особенности, выделенные в тексте полужирным шрифтом, ответив на вопросы под текстом.

«Эта горная система находится на территории нескольких стран. Ни одна из них не имеет выхода к Чёрному морю. Но большинство из этих стран частью территории находятся в его водосборном бассейне. В физико-географическом и геологическом районировании она включена в состав гигантской геосинклинальной области, включающей в себя многочисленные горные системы, расположенные к западу, востоку и юго-востоку от неё. Самый большой ледник на этой горной системе по площади лишь немного уступает одной из стран, о которых упоминалось выше. В начале XX века здесь впервые произошло событие, которое спустя 90 лет состоялось в горах той же геосинклинальной области на территории России. Одна из частей этой горной системы, хоть и образовалась с ней в одно время, имеет иное происхождение. Эту часть многие путешественники считают самыми красивыми горами в мире. В целом, эта горная система является эталоном для многих географических (и не только) явлений и процессов, которые названы по имени этих гор. В этих горах построено несколько сооружений, являющихся «самыми-самыми» в мире по своим размерам или иным характеристикам. Безусловно, горная система очень популярна среди туристов. Помимо рек и озёр, перевалов и вершин, туристы часто посещают уникальные природные объекты, сформированные здесь особыми процессами. Один из таких объектов пару раз становился самым глубоким в мире. Эта горная система является водоразделом рек четырёх морей, относящихся к бассейну одного океана.

Вопросы:

- 2.1. Назовите эту горную систему.
- 2.2. Назовите страны, на территории которых она расположена.
- 2.3. Запишите, какие из них находятся в водосборном бассейне Чёрного моря.

2.4. Назовите геосинклинальную область, в состав которой входят эти горы.

2.5. Назовите страну, площадь которой сопоставима с площадью ледника.

2.6. Назовите год и событие, о котором идёт речь.

2.7. Назовите эту часть, о которой идёт речь и особенность её происхождения.

2.8. Перечислите явления и процессы, названные по имени этой горной системы.

2.9. Назовите «самые-самые» сооружения, созданные человеком в этих горах.

2.10. Назовите процессы, создающие в этих горах особые формы рельефа.

2.11. О каком когда-то самом глубоком в мире объекте идёт речь.

2.12. Назовите моря и океан.

Краткие ответы запишите в электронную форму

3. Дешифратор

Перед вами текст об одном из этапов освоения Чёрного моря и не только. Прочитайте его и замените цифры словами в тех формах, в которых это необходимо в данном тексте. ***Все слова запишите в электронную форму, через запятую. Переписывать текст НЕ надо.***

Учёные утверждают, что на причерноморских землях человек жил ещё в (1) веке. Ведущее место в его занятиях занимало (2). Но самый бурный расцвет жизни на берегах Чёрного моря начался в (3) веке до нашей эры. Тогда степи к северу от Чёрного моря заняли (4), а на побережье стали появляться первые крупные по тем меркам города — (5) колонии. Расцвет продолжался и сто лет спустя. В (6) веке до нашей эры были основаны города, существующие под иными названиями и по сей день. Это были: (7) на территории современной Турции; (8) на территории современной Болгарии; (9) в Румынии; (10), ныне город-герой (11), и многие другие. Предполагается, что именно тогда и переименовали (12) Чёрное море. Вместо критического имени «(13) море», дали ему вполне позитивное название «(14) море».

Жители этих колоний хорошо знали Чёрное море. Между городами существовало регулярное морское сообщение, а одним из самых важных предметов торговли была (15). Об этом свидетельствуют раскопки на (16) полуострове, где обнаружили большие каменные ванны, в которых её (17).

Многое в Чёрном море оставалось для древних непонятным и загадочным. А как люди в то время восполняли недостаток знаний? Правильно, создавали (18)! Огромное их количество связано с Чёрным морем и его побережьем. Кто только не обитал или не бывал здесь из! И (19) — отважные охотники за сокровищами, и пожертвовавший собой ради людей

(20), и его спаситель (21). А ещё Ахиллес, амазонки, лестригоны, Орест и Пилад, многие другие герои, созданные коллективным воображением народов Средиземноморья. Конечно, такие попытки объяснить непонятные явления природы и общественной жизни были наивными, но в отдельных историях можно отыскать и верно подмеченные факты, которые доказаны наукой в наши дни.

Вот пример: недавно была обнаружена способность морской (22) стимулировать рост и развитие растений и животных. Перечитайте миф об (23) и обстоятельствах её рождения, и вы узнаете, что первоначально она считалась одной из богинь (24)!

4. Рассеянный турист

Один очень рассеянный турист, вернувшись из большого путешествия, обнаружил что некоторые фотографии и какие-то интересные заметки, которые он делал во время экскурсий, перепутались. Кроме того, он наносил какие-то пометки на карту. Вы сможете ему помочь, если внимательно изучите фотографии и иную информацию, а также подсказки к фотографиям, проанализируете карту, и сможете ответить на вопросы.

Все фотографии объединены в блоки. Изображения каждого блока связаны между собой (имеют что-то общее) и с *одной* или *двумя* точками на карте.



Обратите внимание, что на карте есть «*лишние*» точки, не имеющие отношения к фотографиям.

Блок 1. 1.1



1.3

1.2



1.4



Блок 2. 2.1



2.2

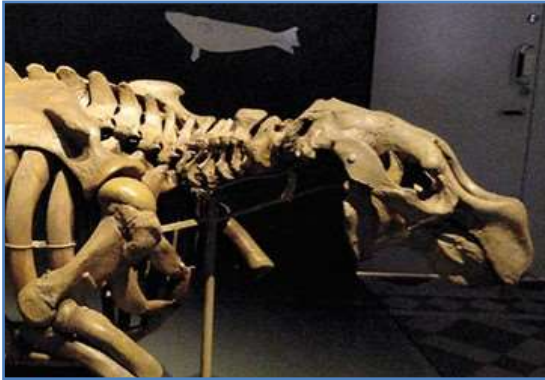
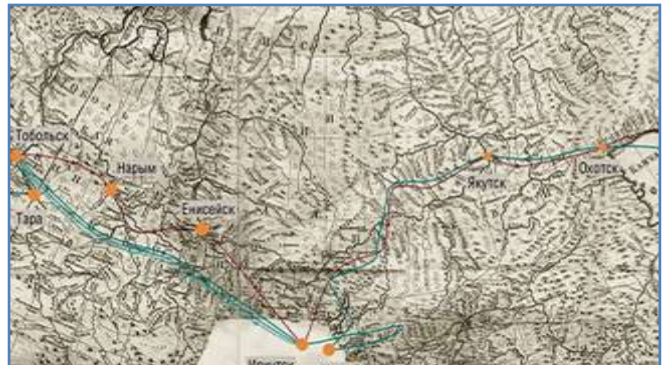


2.3



2.4



Блок 3.**3.1****3.3****3.2****3.4****Подсказки:**

— В каждом блоке изображения так или иначе связаны с одним человеком.

— Герои первого и второго блока жили в одно время и их деятельность была связана с деятельностью одного из величайших правителей России, хотя уроженцами нашей страны в тех её границах они не были.

— Персонаж из третьего блока к России и её истории не имеет отношения.

Вопросы:

4.1. Какие точки являются «лишними», не имеют отношения к фотографиям?

4.2. К какой точке (точкам) относятся фото 1 блока и что там находится?

4.3. К какой точке (точкам) относятся фото 2 блока и что там находится?

4.4. К какой точке (точкам) относятся фото 3 блока и что там находится?

4.5. С каким персонажем связаны фото 1 блока?

4.6. С каким персонажем связаны фото 2 блока?

4.7. С каким персонажем связаны фото 3 блока?

4.8. Какое отношение фото 1.1 имеет к герою первого блока?

4.9. Какое отношение фото 1.2 имеет к герою первого блока?

- 4.10. Какое отношение фото 1.3 имеет к герою первого блока?
- 4.11. Какое отношение фото 1.4 имеет к герою первого блока?
- 4.12. Какое отношение фото 2.1 имеет к герою второго блока?
- 4.13. Какое отношение фото 2.2 имеет к герою второго блока?
- 4.14. Какое отношение фото 2.3 имеет к герою второго блока?
- 4.15. Какое отношение фото 2.4 имеет к герою второго блока?
- 4.16. Какое отношение фото 3.1 имеет к герою третьего блока?
- 4.17. Какое отношение фото 3.2 имеет к герою третьего блока?
- 4.18. Какое отношение фото 3.3 имеет к герою третьего блока?
- 4.19. Какое отношение фото 3.4 имеет к герою третьего блока?
- 4.20. Какая связь между героем 3 блока и точкой на карте?

!!! Ответы на вопросы 4.8–4.19 нужно записать в 1 предложение. Например: «На фото изображён памятник герою, установленный в городе Краснодаре» или «На фото изображён дворец, построенный в Риме по чертежам героя» или «На фото изображено море, по которому герой совершил путешествие».

ВАЖНО: старайтесь записывать ответ в таблицу максимально кратко. Только то, о чём вас спрашивают, а не всю информацию, которую вы знаете по заданному вопросу!

ВНИМАНИЕ!

Ответы на задания заочного тура необходимо отправить вместе с анкетой-заявкой и фотографией команды, заполнив соответствующую форму:

<https://forms.yandex.ru/u/66ddd1fc3e9d0840c6467fa7/>

Ответы принимаются до **22 сентября 2024 года** (включительно). По вопросам, связанным с участием в Конкурсе обращайтесь, пожалуйста, к координатору проекта Надежде Борисовне Лысенко по электронной почте (blackseaday@gmail.com) или по телефону: +7 918 398-51-10 (WA, TG)